



АДМИНИСТРАЦИЯ
МУНИЦИПАЛЬНОГО ОБРАЗОВАНИЯ ГОРОД СУЗДАЛЬ
ПОСТАНОВЛЕНИЕ

03.03.2025

№ 139

Об установлении публичного сервитута

В соответствии со статьей 23, главой V.7 Земельного кодекса Российской Федерации, Федеральным законом от 13.07.2015 №218-ФЗ «О государственной регистрации недвижимости», на основании ходатайства акционерного общества «Газпром газораспределение Владимир» (далее – АО «Газпром газораспределение Владимир» **постановляю:**

1. Установить публичный сервитут в интересах АО «Газпром газораспределение Владимир» (ОГРН 1023301461810, ИНН 3328101380) в целях строительства и эксплуатации линейного объекта системы газоснабжения, их неотъемлемых технологических частей, необходимых для подключения (технологического подключения) объектов капитального строительства к сетям инженерно-технического обеспечения «Газопровод-ввод низкого давления до границы земельного участка: 601291, Владимирская обл., Суздальский р-н, Суздаль г., Кибольская ул., дом №6», в отношении:

- земельного участка с кадастровым номером 33:19:010201:373, расположенного по адресу: Российская Федерация, Владимирская область, р-н Суздальский, МО город Суздаль (городское поселение), Суздаль, ул Коровники;

- земельного участка с кадастровым номером 33:19:010201:379, расположенного по адресу: Российская Федерация, Владимирская область, р-н Суздальский, МО город Суздаль (городское поселение), Суздаль, ул Коровники;

- земельного участка с кадастровым номером 33:19:010201:392, расположенного по адресу: Российская Федерация, Владимирская область, Суздальский район, МО город Суздаль (городское поселение), г.Суздаль, ул.Коровники.

2. Утвердить границы публичного сервитута в соответствии со схемой расположения границ публичного сервитута согласно приложению.

3. Установить срок действия публичного сервитута – 10 лет со дня внесения сведения о нем в Единый государственный реестр недвижимости.

4. Установить срок, в течение которого использование земельного участка (его части) и (или) расположенного на нем объекта недвижимости в соответствии с их разрешенным использованием будет невозможно или

существенно затруднено в связи с осуществлением деятельности, для обеспечения которой устанавливается публичный сервитут (при возникновении таких обстоятельств) – 3 месяца (в указанный срок включается срок строительства, реконструкции, капитального или текущего ремонта инженерного сооружения).

5. Порядок определения границ охранных зон газораспределительных сетей, условия использования земельных участков, расположенных в их пределах, и ограничения хозяйственной деятельности, установлены Правилами охраны газораспределительных сетей, утвержденными постановлением Правительства Российской Федерации от 20.11.2000 № 878.

6. АО «Газпром газораспределение Владимир» обязано привести земельные участки в состояние, пригодное для их использования в соответствии с разрешенным использованием, в срок не позднее чем три месяца после завершения строительства, капитального или текущего ремонта, реконструкции, эксплуатации, консервации, сноса инженерного сооружения, для размещения которого был установлен публичный сервитут.

7. Муниципальному казенному учреждению «Управление муниципальным имуществом и земельными ресурсами города Суздаля» в течение пяти рабочих дней со дня принятия настоящего постановления:

7.1. разместить постановление на официальном сайте органов местного самоуправления города Суздаля (gorodsuzdal.ru);

7.2. направить копию постановления в орган регистрации прав;

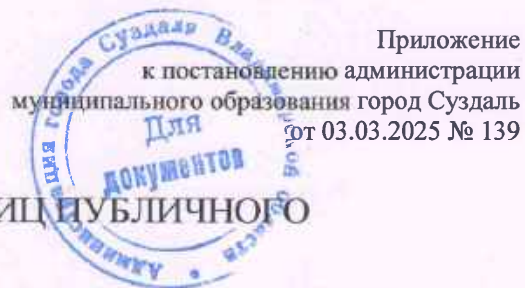
7.3. направить копию постановления и сведения о лицах, являющихся правообладателями земельных участков, обладателю публичного сервитута.

8. Контроль за исполнением настоящего постановления оставляю за собой.

Глава администрации города Суздаля



А.М.Бирюкова



Приложение

к постановлению администрации

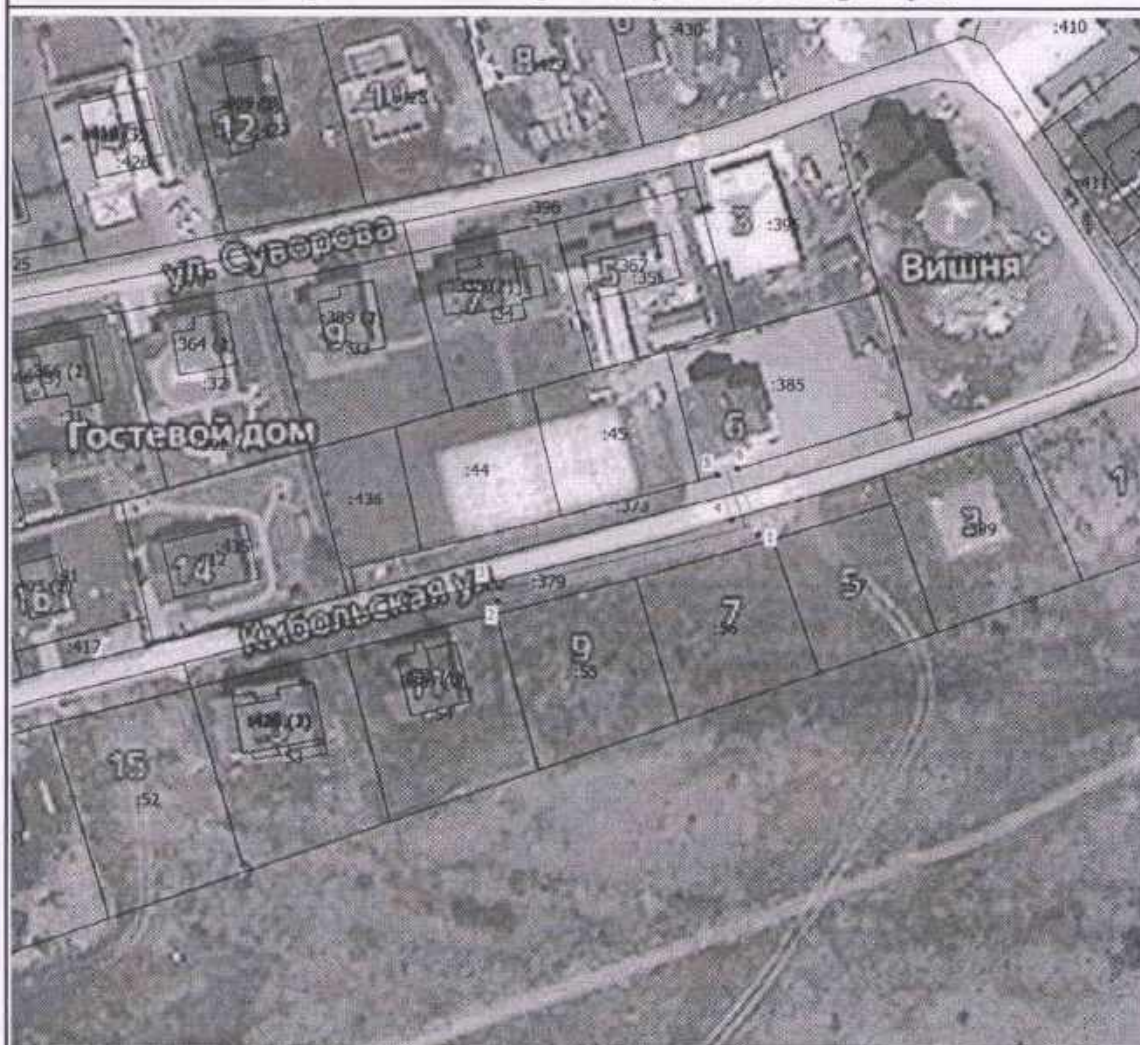
муниципального образования город Суздаль

от 03.03.2025 № 139

СХЕМА РАСПОЛОЖЕНИЯ ГРАНИЦ ПУБЛИЧНОГО СЕРВИТУТА

ГРАФИЧЕСКОЕ ОПИСАНИЕ		
местоположения границ населенных пунктов, территориальных зон, особо охраняемых природных территорий, зон с особыми условиями использования территории		
Публичный сервитут для строительства и эксплуатации линейного объекта системы газоснабжения, их неотъемлемых технологических частей, необходимых для подключения (технологического присоединения) объектов капитального строительства к сетям инженерно-технического обеспечения «Газопровод-ввод низкого давления (до границы земельного участка) для газификации жилого дома по адресу: 601021, Владимирская обл., Суздальский р-н, Суздаль г., Кибольская ул., дом № 6»		
<small>(наименование объекта, местонахождение границ которого описано (далее - объект))</small>		
Раздел 1		
Сведения об объекте		
№ п/п	Характеристики объекта	Описание характеристик
1	2	3
1.	Местоположение объекта	Владимирская область, район Суздальский, город Суздаль
2.	Площадь объекта +/- величина погрешности определения площади (Р +/- Дельта Р)	242 +/- 5 м ²
3.	Иные характеристики объекта	-

Схема расположения границ публичного сервитута



Масштаб 1:1200

Условные обозначения

- - Проектное местоположение инженерного сооружения
- - Граница публичного сервитута
- - Характерная точка границы земельного участка, сведения ЕГРН о которой соответствуют требованиям, установленным в соответствии с частью 13 статьи 22 Федерального закона от 13 июля 2015 г. N 218-ФЗ "О государственной регистрации недвижимости"
- 1 - Обозначение новой характерной точки
- :435 - Кадастровый номер земельного участка
- - Часть границы, сведения ЕГРН о которой позволяют однозначно определить ее положение на местности
- - Граница кадастрового квартала
- - Граница муниципального образования